

鳳溪幼稚園



家長手冊

2017-2018年度

校址：上水馬會道21號

電話：2671 9919

網址：www.fkkgfungkai.edu.hk

電郵：fkkgfungkai@yahoo.com.hk

傳真：2679 4264

目 錄

- (一) 辦學團體.....P. 2
- (二) 學校遠景及辦學宗旨.....P. 2
- (三) 本校行政結構.....P. 3
- (四) 學校目標.....P. 3
- (五) 校舍設施.....P. 3
- (六) 家長須知.....P. 4- P. 10
 - 上課時間
 - 家長接送學生
 - 家長聯繫
 - 熱帶氣旋及暴雨警告
 - 請假及退學
 - 申請津貼
 - 學生常見傳染病之隔離期
 - 緊急或意外事故安排
 - 親子共讀圖書計劃
 - 校服及儀容
 - 學校常規
 - 停泊車輛及褓姆車須知
- (七) 鳳溪幼稚園家長教師會.....P. 11



鳳溪幼稚園

家長手冊

(一) 辦學團體

本園乃新界上水鳳溪公立學校(慈善法團)主辦之非牟利幼稚園，除學前教育服務外，法團另辦有二間中學、三間小學及一間護理安老院，以致力發展全人教育為己任。

(二) 學校遠景及辦學宗旨

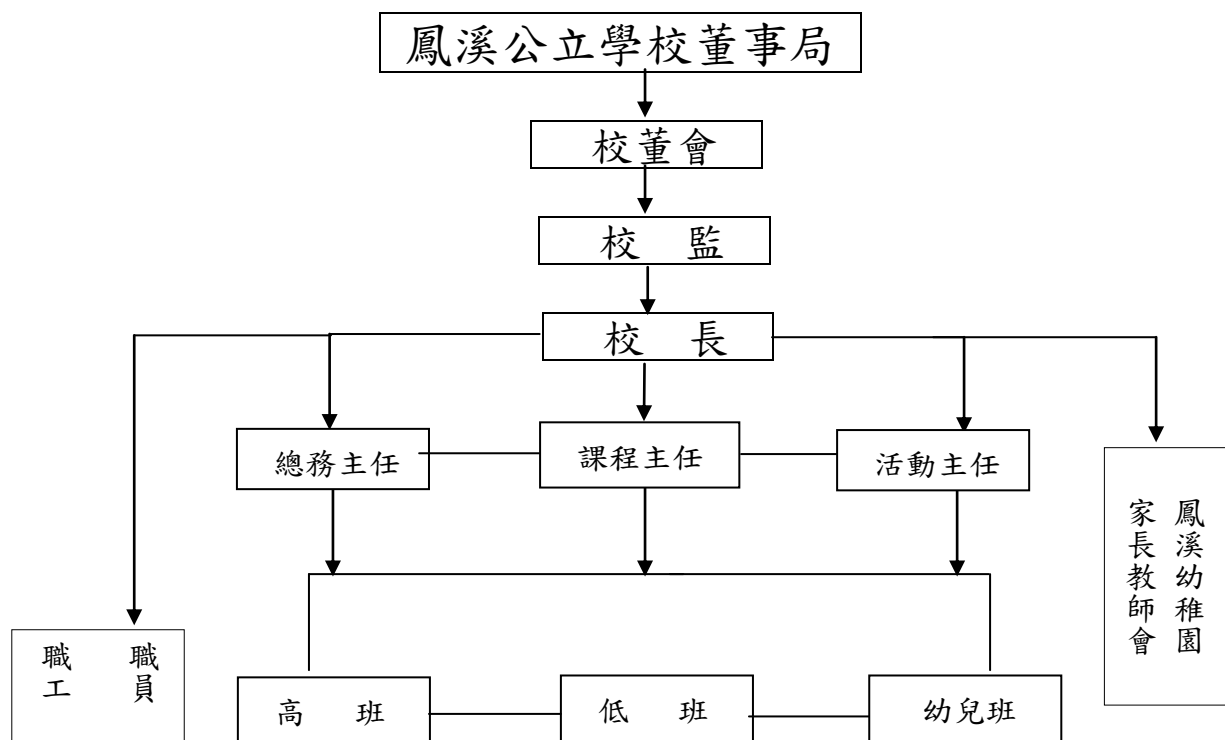
學校遠景

讓學校成為區內具有理想和受歡迎的學校，學生和教師能愉快地學習和教學，兒童能健康快樂地成長，培養自動、自發、自主地學習。

辦學宗旨

本校秉承鳳溪公立學校一貫辦學宗旨，以【謙、信、勤、敏】為訓，實施全人教育致力培養學生的品德，鍛鍊學生獨立思考的能力，並協助他們建立正確及積極的人生觀。為學生提供優質的學習環境及編訂全面而均衡的課程，讓幼兒愉快地學習，努力發展個人潛能，為日後回饋社會作好準備。

(三) 本校行政結構



(四) 學校目標

營造「愉快、健康校園」為大目標，培育幼兒能有健康開心成長的學校學習生活。以教育局的教育目標為藍本，『讓每個人在德、智、體、群、美各方面都有全面而具個性的發展，能夠一生不斷自學、思考、探索、創新和應變。』

(五) 校舍設施

本園佔地三千平方米，園內設有標準課室 12 間，活動區包括大型組合、交通城、唱遊室、電腦室、舞蹈室、遊戲室、圖書區、英語室、日本花園、小園圃、溫室、龜池及戶外草地運動場等，校舍優美，綠

意盎然，讓兒童有多元化的活動空間，多采多姿的校園生活。

(六)家長須知

6.1 上課時間：

上午班：上課時間上午九時至十二時

下午班：上課時間下午一時至四時

6.2 家長接送學生：

1. 請勿早過上課時間或遲過下課時間十五分鐘，並請攜備接送証，若有遺失，須向校方報失及補領。
2. 興趣班：依各項的興趣班時間自行安排接送。

6.3 家長聯繫：

學生手冊、通告、電話、電郵、傳真、校訊、面談、問卷、家長日、家長教師會、親子及觀課活動等與家長保持緊密聯繫。

(家長如有任何疑問，可直接致電學校 26719919 諮詢班主任)

6.4 熱帶氣旋及暴雨警告：

遇有熱帶氣旋影響香港或持續大雨，應留意電台或電視台公布，但在上課時間內如遇上述情況而需要停課，教育局將通過電台或電視台立即發出適當公布，政府新聞公報的網頁

(<http://www.info.gov.hk/gia/general/ctoday.htm>) 瀏覽，故特請 貴家長注意以下事項：

天氣情況	學校採取的措施
當天文台發出一號熱帶氣旋警告信號	* 學生照常上課。
當天文台發出三號 / 八號熱帶氣旋警告信號	* 上午班/下午班學生停課。
當天文台以一號熱帶氣旋取代三號熱帶氣旋或取消所有熱帶氣旋警告信號	* 在當日的下午或翌日的上午，學生恢復上課。 * 留意電台或電視台有關學校的公布。
黃色暴雨警告信號	* 除教育局特別公布停課外，學生照常上課。
發出紅色 / 黑色暴雨警告信號 留意電台或電視台有關學校的公布	* 上午班停課。 * 留意電台或電視台有關學校的公布。 * 學校校舍開放，同時安排教職員照顧已離家上學的學生，直至正常放學時間為止，在安全情況下，才讓家長接回學生返家。 * 未離家上學的上午班學生應留在家中。
(I) 上午6:00正前教育局公布當天上午班及上課情況	* 未離家上學的上午班學生應留在家中。
(II) 上午10:30分至11:00時前教育局公布當天下午班的上課情況	* 下午班停課。 * 留意電台或電視台有關學校的公布。 * 上午班繼續上課，直至正常放學時間為止，在安全情況下，才讓家長接回學生返家。 * 學校校舍開放，同時安排教職員照顧已離家上學的下午班學生，直至正常放學時間為止，在安全情況下，方讓學生回家。 * 未離家上學的下午班學生，應留在家中以策安全。
(III) 在下午1:00時後發出熱帶氣旋及暴雨信號	* 留意電台或電視台有關學校的公布。 * 學校會繼續上課，直至正常放學時間為止，家長可在安全情況下到校接回貴子弟返家，以策安全。
(IV) 地區遇天氣情況惡劣/滂沱大雨/水浸各幼稚園自行宣布停課(家長可以自行決定學生是否上學)	* 遇有天氣情況惡劣/滂沱大雨或水浸發生，家長按照道路或交通的情況，可以自行決定學生是否回校上課。 * 因地區之不同遇有天氣惡劣/滂沱大雨或水浸發生，校方因應教育局指引及意見作出安排，如：地區性天氣惡劣會透過電台宣佈停課。

*備註：以上資料，最終按教育局通告及指引作出安排

6.5 請假及退學：

1. 學生因病或其他事故而須告假者，請將事由填入『家長通訊』欄內，或由家長即日以電話通知校方以作紀錄。
3. 學生倘有患病，應在家休息，病癒後始可返校，請參閱『常見傳染

病』。【如有需要請繳交醫生證明書】

4. 學生倘有因病需要服藥，請填寫【餵藥表格】，並需要是註冊中/西醫之藥物。
5. 學生如中途退學，家長須於一個月以前以書面通知校方。
6. 學生如欲於上課時間內請假或早退離校，必須在家長陪同下到校務處辦理早退手續。
7. 請假專用電話:2671 9919，請於上午八時十五分後，致電通知校務處方可，有關同事會通知班主任。

6.6 申請津貼：

1. 幼稚園學生就學開支津貼，由 2017/18 學年起，在職家庭及學生資助事務處轄下的學生資助處，會為符合資格的幼稚園學生提供「幼稚園學生就學開支津貼」，以支付學童的幼稚園教育和學習的開支。
2. 凡通過學生資助處的入息審查，並符合資格申請「幼稚園及幼兒中心學費減免計劃」的幼稚園學生，每人均可根據獲批資助幅度獲發就學開支津貼。
3. 有需要的家庭每學年需重新填寫「學生資助計劃綜合申請表」，家長需自行填表申請，所有新申請家長必須向入讀學校提交「學校證明書」(學生如整月缺課，校方需向學資處報告有關整月缺課個案)

6.7 學生常見傳染病之隔離期：

疾病	建議病假
結膜炎(紅眼症)	直至眼睛不再有異常分泌物
桿菌痢疾*	直至肚瀉已經停止及最少有兩個相隔至少 24 小時的大便樣本，其化驗結果顯示沒有該病菌(第一個大便樣本須於完成抗生素治療 48 小時後開始收集)
水痘*	約一星期或直至所有水疱變乾
霍亂*	直至證實不再受感染(在完成抗生素療程 48 小時後，須取三個各相隔至少一天的大便樣本作化驗)
白喉*	直至證實不再受感染(在完成抗生素療程至少 24 小時後，須有兩個各相隔至少 24 小時，以拭子從咽喉及鼻咽取得的樣本，而其培養物呈陰性化驗結果)
手足口病	直至所有水疱變乾或按醫生指示 如致病原確定為 EV71 型腸病毒，則直至所有水疱變乾後兩星期

麻疹*	由出疹翌日起計 4 天
流行性腮腺炎*	由呈現腮腺腫脹翌日計起 5 天
德國麻疹*	由出疹翌日起計 7 天
猩紅熱*	直至退燒及開始服用適當的抗生素 24 小時後
結核病*	按醫生指示為準
傷寒*	直至至少連續有三個各相隔至少 24 小時取得的大便樣本，化驗顯示沒有該病菌(第一個大便樣本須於完成抗生素治療 48 小時後開始收集)
病毒性腸胃炎	直至最後一次肚瀉或嘔吐後起計 48 小時之後
百日咳*	直至已完成至少五天的抗生素療程或按醫生指示為準

二零一四年六月版

註：

1. 以上建議只基於各種疾病的一般傳染期考慮。其他因素如病童的臨床情況亦在考慮之列，主診醫生須以其專業判斷，就病假的長短作最後決定。
2. 法例規定，標有星號(*)的傳染病屬表列傳染病，須向衛生防護中心呈報。

6.8 緊急或意外事故安排：

1. 學生因傷/病事故，經由老師初步觀察作出建議，如認為學生有需要送院而時間許可者，校方會先聯絡家長取得共識，再作進一步安排。
(學期初已取得家長之緊急聯絡電話，校方已作紀錄，如有更改，請盡快通知班主任。)
2. 倘情況緊急，實有迫切需要者，校方會召喚救護車先行將傷/病的學生送往公營醫院治理，以保障學生獲得適當治療，並盡快與家長聯絡。鑑於醫院管理局實施急症室收費，用者須繳付費用港幣一佰捌十元正及有關費用。
(倘若學生在校意外受傷或有急病。本校將送往就近公營醫院急症就診，並同時知會家長前往處理，所有相關費用，一切須由家長負責。)
故此日後學生在發生緊急或意外事故時，需送往急症室或 24 小時診所治理者，家長須負責繳交此項費用。
3. 學生如有緊急或意外發生，家長或親友盡快到校處理及接回子女。
(必須在手冊的緊急聯絡人通知欄，填上其他親友電話方便處理。)

6.9 親子共讀圖書計劃：

1. 每位學生均獲派發一張圖書証，可借閱學生及家長圖書各一本。
2. 逢星期四借閱圖書，星期二還書。(如有特別日期，請看有關通告或圖書內還書日期)
3. 教師將學生借閱圖書編號記錄於獎勵咭內，以每學期計算，借閱十次或指定次數，並需準時還書，則獲獎品，以作鼓勵。

6.10 校服及儀容：

為培養學生之純樸意識及服飾整齊美觀，學生應遵守下列規定：

1. 校服：無論上課或參與學校活動，應穿着整齊清潔之校服或運動服，如天氣寒冷氣溫低於 13 度或以下，學生可改穿冬季運動服及厚的外衣以代替校褸。(以淨色為主)
2. 頭髮：學生頭髮應經常修剪及梳洗，但不可修剪太合潮流的髮型，女同學的髮飾須盡量簡樸，宜用黑色的頭飾紮理頭髮。
3. 不可攜帶玩具或佩戴貴重物品，書包上並不可掛上其他飾物，學生名牌也不能貼上貼紙或其他物品遮蓋資料。
4. 指甲要經常修剪，並每天需帶備兩條手帕（一乾/一濕）。
5. 請家長在 貴子弟所有物件上寫上姓名及班別（包括：衣服、鞋子、茶點物品等用品）。

有關校服的規定：

季節	項目	男	女
夏季	校服 (星期一至星期四)	短袖淺藍白間校恤 白色淺藍間短校褲	短袖粉紅白間校裙
		白色長袖外套 (不應有任何圖案及顏色)	
	鞋襪	白皮鞋/短襪 *白短襪不應有任何圖案或花邊	
秋季	運動服 (星期五)	黃色短袖運動衫及短褲之校服 淨白色運動鞋、白短襪 *白短襪不應有任何圖案或花邊 *有需要可帶備學校黃色校帽	
冬季	校服 (星期一至星期四)	黃色長袖校恤 灰色絨校褲 灰色長袖外套 紅色厚絨校襖	黃色長袖校恤 灰色絨校裙 灰色長袖外套 紅色厚絨校襖
	鞋襪	黑皮鞋/白短襪或灰短襪 *短襪不應有任何圖案	黑皮鞋/灰長襪、灰短襪或灰襪褲 *灰襪不應有任何圖案或花邊
	運動服 (星期五)	綠色長袖運動衫及長褲之校服 白色運動鞋、白短襪 *白短襪不應有任何圖案或花邊 *有需要可帶備學校黃色校帽	

*學生穿著的黑皮鞋、白皮鞋及白色運動鞋，全以魔術貼為主。

6.11 學校常規：

1. 本校派發任何通告，均請家長細閱，如有回條，無論參加與否請填妥簽署，如需繳交費用，將足夠之費用放入收費袋內（盡量毋須找贖）並在收費袋上填上內容一併交回班主任以憑辦理，如需要使用支票繳交費用，抬頭請參閱有關通告。
2. 住址或電話如有更改，請立即通知本校，以保持聯絡。
3. 家長接回學生放學時，家長必須在接放學位置排隊，並出示接送證。
4. 家長需每天為學生準備清潔的物品（包括水杯、毛巾盒、毛巾、碟、叉、匙）。
5. 學生需要每天收拾書包，毋須要的物品避免帶回校，以免書包過重。

星期一至四：攜帶黃色 File 套、書本。

星期五上課日：只需帶黃色 File 套，不用攜帶書本。

6. 本校教師不接受家長餽贈禮物及利是。

7. 學生校內之活動相片，將於活動完結後，家長可在網上下載有關相片。www.fkkg.fungkai.edu.hk（家長必須於開學時，簽署使用肖像權同意書）

6.12 停泊車輛及褸姆車須知：

1. 為學生安全著想，防止有關之意外，未經校方同意下，嚴禁家長駕駛私家車或有關車輛進入本園。

2. 褸姆車為私人承辦商，並非本校校車，校方可為各家長提供有關褸姆車的資料，惟家長需直接與各承辦商接洽，包括車資收費，如有特別問題，可直接與褸姆車負責人聯絡及安排。

3. 上學途中或上課時間內發出三號或以上強風信號及紅色、黑色暴雨信號，學校照常開放，但在安全情況下褸姆車負責人及司機可自行與家長作出協調，接載學童返家。而家長接送的學生，家長也可在安全會情況下到校接子女返家。

4. 校方根據由運輸署發出有關學童乘搭褸姆車的安全指引，包括提供巴士服務營辦商、司機、家長或監護人所應遵守之指引及相關內容。

5. 如學生上課當天請假或自行接送，需致電回校及與褸姆車負責人聯絡。

6. 學生請假，如需要褸姆車安排協助交收功課或物品，請家長自行與褸姆車負責人或褸姆車褸姆聯絡、跟進。（如遺失有關物品，家長需自行與褸姆車負責人洽談。）

7. 校方每年定期給予指引及要求褸姆車公司積極提升接載學生的質素，並以學生安全為大前提，如有需要校方會個別會見褸姆車負責人，關注學生乘車的相關安排及特別情況，家長如有任何意見，可向校方反映。

(七) 鳳溪幼稚園家長教師會

鳳溪幼稚園【家長教師會】自一九九二年七月成立

7.1 《本會宗旨》

1. 聯繫家長間的感情。
2. 加強學校與家庭間的聯繫、合作。
3. 協助學校促進教育事宜。
4. 改善學生福利。

7.2 《會員義務及權利》

凡屬本校學生的家長均需加入為會員，會費每年為三十元。

每年召開一次會員大會及選舉下屆執行委員。

會員權利：1. 凡會員均有選舉、被選、提議及表決等權利，並可參加

本會舉辦之各項活動。

2. 憑本會會員證可獲特約商舖優惠。

7.3 第二十四屆家長教師執行委員名單

第二十四屆家長教師執行委員名單		
	家長執委	教師執委
主席	侯漢碩先生(正)	梁文珊校長(副)
司庫	陳嬌容女士	郭楚英主任
康樂	葉韻琪女士	林婉雯主任
總務	王宏英女士	李詠儀老師
文書	羅東妹女士	余敏誼主任
委員	翁振輝先生	廖泳老師
委員	羅立霞女士	鄭鴻儀老師